

## اقتصاديات إنتاج الأسماك فى بحيرة البرلس

أ.د / محمد سعيد أمين الششتاوى<sup>1</sup> - أ.د / السيد حسن محمد جادو<sup>1</sup> - د/ ثروت إسماعيل على داود<sup>2</sup> م./ أحمد أحمد توفيق محمد<sup>2</sup>  
أستاذ الاقتصاد الزراعى كلية الزراعة - جامعة بنها<sup>1</sup>  
المعمل المركزى لبحوث الثروة السمكية.<sup>2</sup>

### المقدمة

تتميز جمهورية مصر العربية بوفرة وتنوع المسطحات المائية التى تحيط بها كالمسطحات المائية البحرية بالبحرين الأحمر والأبيض المتوسط . والمسطحات المائية الداخلية بالبحيرات الطبيعية مثل بحيرة المنزلة . البرلس ، وادكو . ومربوط (بحيرات شمال الدلتا) . والبردويل بالإضافة إلى بحيرة قارون ومنخفضات وادى الريان . فضلا عن بحيرة السد العالى . بالإضافة إلى المساحات المائية الداخلية الأخرى وهى نهر النيل وفروعة . وتعتبر مشكلة نقص الغذاء بشكل عام والبروتين الحيوانى بشكل خاص من أهم المشاكل التى تواجه معظم دول العالم وعلى الأخص الدول النامية وتتركز تلك المشكلة فى كيفية إدارة وإستغلال وتنمية الموارد الطبيعية وبصفة خاصة تنمية الموارد الزراعية حتى يمكن تحقيق إنتاجا غذائيا كافيا لسد الإحتياجات الأساسية للسكان والتى تتزايد مع الإرتفاع المستمر فى أعداد السكان والتى يترتب عليها زيادة الطلب على الغذاء. وتعد تنمية الثروة السمكية من أهم الأنشطة الإقتصادية لمواجهة مشكلة توفير البروتين الحيوانى . ونظرا لأهمية الأسماك كأحد المصادر الغذائية الغنية بالعناصر الضرورية للإنسان فقد بلغ الإنتاج الكلى من الأسماك فى مصر حوالى 1.707 مليون طن عام 2016 . ساهم الإستزراع السمكى فيه بحوالى 80.33% من إجمالى الإنتاج السمكى المصرى وساهمت المصايد الطبيعية (البحار . والبحيرات . ونهر النيل) بحوالى 19.67% من إجمالى الإنتاج السمكى المصرى حيث بلغت الكمية المستهلكة حوالى 1.972 مليون طن . مما يترتب عليه أن نسبة الإكتفاء الذاتى من الأسماك بلغت نحو 86.60% . تم تغطيتها بكمية واردات . حيث بلغ متوسط نصيب الفرد السنوى من الأسماك نحو 21.64 كيلوجرام فى حين بلغ متوسط نصيب الفرد العالمى 22,5 عام 2016.

وترجع أهمية بحيرة البرلس أنها تعتبر ثانياً بحيرات شمال الدلتا من حيث المساحة حيث تبلغ مساحتها 97 ألف فدان . تمثل نحو 37.5 من جملة مساحات بحيرات شمال الدلتا والبالغة حوالى 7.3% من إجمالى مسطح المصايد الطبيعية المصرية . كما تعتبر جودة المياه ببحيرة البرلس الأفضل من بين باقى بحيرات شمال الدلتا . وهذا يجعلها ذات إنتاجية عالية وبيئتها صالحة لزيادة الثروة السمكية المصرية بالإضافة لتنوع وتعدد مصادر تغذيتها بالمياه ما بين مالحة من البحر الأبيض المتوسط والفروع من مياه صرف الأراضى الزراعية ومصرف هاويس الخاشعة . والمياه العذبة من مياه الأمطار وقناه برمبال التى تأتى بالمياه العذبة من فرع رشيد جهة الجنوب الغربى للبحيرة

### المشكلة البحثية

يلاحظ من الدراسات السابقة إنخفاض نصيب الفرد من البروتين الحيوانى والتمثل فى اللحوم الحمراء والبيض . والأسماك . كما يلاحظ إرتفاع أسعار اللحوم الحمراء والدواجن مع العلم أن معدلات التحويل الغذائى فى كل من حيوانات التسمين والدواجن أقل من الأسماك لذلك تسعى الدراسة لمحاولة زيادة نصيب الفرد من البروتين السمكى من خلال زيادة إنتاج الأسماك على المستوى القومى مع ملاحظة الإرتفاع الحادث فى أسعارعوامل الإنتاج ولكن بالنسبة للإنتاج السمكى ان متوسط الأسعار متأرجحة لوجود إنتاج متنوع من الأسماك وتبلورت الفكرة فى زيادة الإنتاج السمكى وزيادة متوسط نصيب الفرد للإقتراب من المتوسط العالمى حيث وصل متوسط نصيب الفرد فى عام 2016 إلى 21.64 كجم من الأسماك .

### أهداف البحث

- 1- دراسة الإنتاج السمكى بشكل عام والتطورالإنتاجى السمكى لبحيرة البرلس على وجه الخصوص
- 2- دراسة الملامح الرئيسية المميزة للبنيان الإقتصادى ببحيرة البرلس

### الأسلوب البحثى

تحقيقاً لأهداف البحث تم الإعتماد على طرق التحليل الوصفى والكمى من خلال استخدام السلاسل الزمنية خلال فترة الدراسة (2000- - 2016) ووصف للمتغيرات محل الدراسة.

## أهمية الدراسة

زيادة الإنتاج السمكي لتغطية إحتياجات السوق . زيادة متوسط نصيب الفرد من الأسماك تسعى الدولة لزيادة الإنتاج البروتيني وبدائله من اللحوم الحمراء والدواجن . وذلك من خلال العمل على زيادة الإنتاج السمكي بشكل عام من مختلف المصايد البحرية والنهرية والإستزراع السمكي . الأمر الذى يستدعى الإهتمام بالدراسة والعمل على تنمية أسباب زيادة الإنتاج السمكي فى بحيرة البرلس كأحد مصادر إنتاج الأسماك فى مصر .

## مصادر البيانات

أعتمد البحث فى تحقيق أهدافه على إستخدام البيانات الثانوية المنشورة من وزارة الزراعة وإحصاءات الإنتاج السمكى الصادرة من الجهاز المركزى للتعبئة العامة والإحصاء . والهيئة العامة لتنمية الثروة السمكية . كذلك البيانات غير المنشورة من ذات المصادر خلال الفترة الزمنية (2000 - 2016) .

## أولا : الأهمية الإقتصادية للإنتاج السمكى فى مصر

## 1- الفجوة الغذائية السمكية فى مصر :

بدراسة البيانات الواردة بجدول (1) . (2) يتبين أن تراوح إنتاج مصر من الأسماك خلال الفترة (2000 - 2016) بين حد أدنى حوالى 724 ألف طن عام 2000 وحد أقصى بلغ حوالى 1.707 مليون طن عام 2016 بمتوسط سنوى بلغ حوالى 1133.17 مليون طن خلال فترة الدراسة. ويتقدير الإتجاه الزمنى العام يتضح أن معدل الإرتفاع للإنتاج حوالى 0,16 ألف طن بنسبة تغير بلغ 0.0014 % . وقيمه f المحسوبة بلغت 421.229 معنوية إحصائيا عند 1% . وبلغت قيمة ر<sup>2</sup> 963, . وبلغت قيمة ر 0.981 . ولم تتأكد المعنوية الإحصائية للتقديرات . كما تراوحت واردات مصر من الأسماك خلال الفترة من (2000 - 2016) بين حد أدنى بلغ حوالى 136 ألف طن عام 2009 وحد أقصى بلغ حوالى 355 ألف طن عام 2014 بمتوسط 230.3 ألف طن. وبدراسة معادلة الإتجاه الزمنى العام حيث قدر معدل الزيادة للواردات حوالى 41 ألف طن بنسبة تغير بلغ 0.017 % . وقيمه f المحسوبة بلغت 6,577 معنوية إحصائيا عند 5% . وبلغت قيمة ر<sup>2</sup> 258, . وبلغت قيمة ر 0.507 حيث لم تتأكد معنويتها الإحصائية فى حين تراوحت صادرات مصر من الأسماك خلال الفترة من (2000 - 2016) بين حد أدنى 960 ألف طن عام 2000 وحد أقصى بلغ حوالى 47.812 ألف طن عام 2016 بمتوسط بلغ حوالى 11.15 ألف طن سنويا خلال فترة الدراسة . وبدراسة الإتجاه الزمنى العام . حيث قدر معدل الإرتفاع للصادرات حوالى 345 ألف طن بنسبة تغير بلغ 3.09 % . وقيمه f المحسوبة بلغت 35.010 معنوية إحصائيا عند 1% . وبلغت قيمة ر<sup>2</sup> 680, . وبلغت قيمة ر 0,824 . بينما تراوحت كمية المتاح من الإستهلاك فى مصر خلال الفترة من (2000 - 2016) بين حد أدنى بلغ حوالى 937 ألف طن عام 2000 و حد أقصى بلغ حوالى 2 مليون طن عام 2016 بمتوسط سنوى حوالى 1,352 مليون طن . وبدراسة الإتجاه الزمنى العام حيث قدر معدل زيادة المتاح للإستهلاك حوالى 3 ألف طن بنسبة تغير سنوى بلغ 0.22 . وقيمه f المحسوبة بلغت 1.377 ولم تتأكد معنويتها الإحصائية . وبلغت قيمة ر<sup>2</sup> 0,023 . وبلغت قيمة ر 0.151. ولم تتأكد المعنوية الإحصائية للتقديرات كما تراوحت الفجوة الغذائية من الأسماك فى مصر خلال الفترة من (2000-2016) بين حد أدنى 128 ألف طن عام 2009 وحد أقصى بلغ حوالى 326,5 ألف طن عام 2014 بمتوسط بلغ حوالى 219 ألف طن . وبدراسة معدل الإتجاه الزمنى العام حيث قدر معدل الإرتفاع للفجوة الغذائية حوالى 37 ألف طن بنسبة تغير بلغ 0.16 % . وقيمه f المحسوبة بلغت 3.726 . وبلغت قيمة ر<sup>2</sup> 146, . كما بلغت قيمة ر 0.382 . ولم تتأكد المعنوية الإحصائية. وبلغت نسبة الإكتفاء الذاتى من الأسماك فى مصر خلال الفترة من 2000 - 2016 بين حد أدنى بلغ حوالى 72.72% عام 2014 وحد أقصى بلغ حوالى 90.64% عام 2009 . بمتوسط بلغ 83.53% . وبدراسة معدل الإتجاه الزمنى العام حيث قدر معدل الإرتفاع الإكتفاء الذاتى حوالى 626. ألف طن بنسبة تغير بلغ 0.74 % . وقيمه f المحسوبة بلغت 5.711 . وبلغت قيمة ر<sup>2</sup> 227, . كما بلغت قيمة ر 0.476 . ولم تتأكد معنويتها الإحصائية.

جدول (1) تطور الفجوة الغذائية ونسبة الإكتفاء الذاتي من الأسماك في مصر خلال الفترة من (2000 - 2015)

المتغيرات السنة	الإنتاج بالألف طن	الواردات بالألف طن	الصادرات بالألف طن	المتاح للأستهلاك بالألف طن	الفجوة بالألف طن	الإكتفاء الذاتي بالألف طن
2000	724	214	0.96	937.04	213.04	77.29
2001	772	261	1.22	1031.78	259.78	74.78
2002	801	154	2.56	952.44	151.44	84.07
2003	872	163	3.13	1035.87	159.87	84.57
2004	865	221	1.91	1084.09	219.09	79.80
2005	889	189	5.12	1072.88	183.88	82.90
2006	971	208	4.05	1174.95	203.95	82.76
2007	1008	259	4.42	1263.58	254.58	79.84
2008	1068	137	6.73	1198.27	130.27	89.14
2009	1093	136	7.59	1221.41	128.41	90.64
2010	1305	257	10.60	1551.40	246.40	84.13
2011	1362	182	9.49	1534.51	172.51	88.75
2012	1372	335	15.81	1691.19	319.19	81.12
2013	1454	236	20.45	1669.55	215.55	87.10
2014	1482	355	28.00	1.809	326.00	81.94
2015	1519	296	19.70	1.795	276.300	84.62
2016	1707	312	47.812	1.972	264.188	86.60
المتوسط	1133	230.3	11.15	1.352	219	83.53

المصدر: الجهاز المركزي للتعبئة العامة والإحصاء . نشرة إحصائيات الثروة السمكية . أعداد متفرقة

جدول (2) الإتجاه الزمني العام لتطور الفجوة الغذائية ونسبة الإكتفاء الذاتي للأسماك في مصر (2000-2016)

م	المتغير	المعادلة	ر	ر2	ف المحسوبة	معدل التغير	مستوى المعنوية
1	الإنتاج	ص = +1989.620,016 س هـ (2149.168) (20.524)	0.981	963.	421.229	0.0014	**
2	الواردات	ص = +1998.485,041 س هـ (518.119) (2.565)	0.507	258,	6.577	0.017	*
3	الصادرات	ص = +2004.156,345 س هـ (2110,45) (5,917)	0.824	680,	35.010	3.09	**
4	الإستهلاك	ص = +2010.768,003 س هـ (758.363) (-1.173)	0.151	0.023	1.377	0.22	
5	الفجوة	ص = +1999.824,037 س هـ (456.169) (1.930)	0.382	146,	3.726	0.16	
6	الإكتفاء الذاتي	ص = +1955.676,626 س هـ (89.210) *(2.390)*	0.476	227,	5.711	0.74	

\*\* مستوى معنوية عند (0.01) \* مستوى معنوية عند (0.05)

المصدر: نتائج التحليل الإحصائي لمتغيرات الجدول (1) بالدراسة

الأرقام مابين الأقواس هو قيمة t

معدل التغير = معامل الإنحدار ÷ الوسط الحسابي × 100

## 2- الأهمية النسبية لقيمة الإنتاج السمكي المصري

بأستعراض بيانات جدول (3) . (4) اتضح أن قيمة الإنتاج الزراعي ارتفعت من 71,70 مليون جنية من عام 2000 إلى حوالي 318.3 مليون جنية عام 2015 وبمتوسط سنوي بلغ حوالي 20.10 مليون جنية خلال فترة الدراسة . وبدراسة الإتجاه الزمني العام لقيمة الإنتاج الزراعي حيث قدر معدل الإرتفاع حوالي 2.520 مليون جنية تبين مقدار التغير السنوي لقيمة الإنتاج الزراعي 0.012 مليون جنية كما أتضح أن حوالي 98% من التغير في الإنتاج الزراعي يعزى لعامل الزمن حيث قدرت قيمة ف المحسوبة 3.015 . ومعنوية عند 5% كما قدرت قيمة ر

0.343 .. ر 118 2, ولم تتأكد المعنوية الإحصائية.. تراوحت قيمة الإنتاج النباتي بين حد أدنى بلغ حوالى 43.900 مليون جنية عام 2000 تمثل حوالى 61.2 % من إجمالى قيمة الإنتاج الزراعى البالغ نحو 71.7 مليون جنية لنفس العام .وحد أقصى بلغ حوالى 175.5 مليون جنية عام 2015 تمثل حوالى 55.1 % من إجمالى قيمة الإنتاج الزراعى المصرى البالغ حوالى 318.3 مليون جنية لنفس العام وبمتوسط سنوى بلغ حوالى 110.6 مليون جنية خلال نفس الفترة . ودراسة الإتجاه الزمنى العام لقيمة الإنتاج النباتى المصرى حيث قدر معدل الإرتفاع 4.57 مليون جنية. بلغ مقدار التغير السنوى لقيمة الإنتاج النباتى حوالى 0.041 مليون جنية . كما تبين من المعادلة أن حوالى 95% من التغير فى قيمة الإنتاج النباتى يعزى لعامل الزمن . حيث قدرت ف المحسوبة 3.016 وقيمة ر 118 2, معنوية عند 5% بينما تراوحت ر 0.343 . كما تراوحت قيمة الإنتاج الحيوانى بين حد أدنى بلغت حوالى 22.1 مليون جنية عام 2000 يمثل حوالى 30.9 % من إجمالى قيمة الإنتاج الزراعى البالغ حوالى 71.7 مليون جنية لنفس العام وحد أقصى بلغ حوالى 119.4 مليون جنية عام 2015 يمثل حوالى 37.6 % من إجمالى قيمة الإنتاج الزراعى المصرى البالغ حوالى 318.3 مليون جنية لنفس العام وبمتوسط سنوى بلغ 75.20 مليون جنية خلال نفس الفترة . ودراسة الإتجاه الزمنى العام لقيمة الإنتاج الحيوانى أتضح أن قيمة الإنتاج الحيوانى أخذت إتجاها صعوديا حيث قدر معدل الإرتفاع 6.7 مليون جنية وبلغ مقدار التغير السنوى لقيمة الإنتاج حوالى 0.08 % . وتبين من المعادلة أن حوالى 95 % من التغير فى قيمة الإنتاج الحيوانى يعزى لعامل الزمن . فى حين بلغت ف المحسوبة 3.014 وقيمة ر 118 2, بينما بلغت قيمة ر 0.343 . ولم تتأكد معنويتها الإحصائية . فى حين تبين أن قيمة الإنتاج السمكى بين حد أدنى بلغ حوالى 5.70 مليون جنية عام 2000 أى حوالى 7.94 % من إجمالى قيمة الإنتاج الزراعى البالغ حوالى 71.70 مليون جنية لنفس العام وحد أقصى بلغ حوالى 23.40 مليون جنية عام 2015 يمثل حوالى 7.35 % من إجمالى قيمة الإنتاج الزراعى البالغ حوالى 318.3 مليون جنية لنفس العام بمتوسط سنوى بلغ 10.7 مليون جنية خلال فترة الدراسة . ودراسة الإتجاه الزمنى العام لقيمة الإنتاج السمكى أتضح أن قيمة الإنتاج السمكى أذت إتجاها صعوديا وبلغ مقدار التغير السنوى لقيمة الإنتاج السمكى حوالى 0.04 مليون جنية . وتبين أن من المعادلة أن حوالى 95 % من التغير فى قيمة الإنتاج السمكى يعزى لعامل الزمن

جدول (3) إجمالى قيمة الإنتاج النباتى والحيوانى والسمكى بالمليون جنية خلال الفترة من (2000 - 2015)

السنوات	قيمة الإنتاج الزراعى		قيمة الإنتاج النباتى		قيمة الإنتاج الحيوانى		قيمة الإنتاج السمكى	
	قيمة	%	قيمة	%	قيمة	%	قيمة	%
2000	71.664	61.19	43.852	30.88	22.127	5.686	7.94	
2001	74.734	59.87	44.744	32.12	24.003	5.994	8.02	
2002	84.26	57.58	48.516	35.077	29.556	4.851	5.76	
2003	96.853	57.34	55.537	35.738	34.733	6.019	6.21	
2004	111.853	58.21	65.098	35.147	39.308	7.428	6.64	
2005	126.971	56.64	71.911	37.211	47.25	7.814	6.15	
2006	137.419	57.07	78.425	36.156	49.639	9.305	6.77	
2007	155.945	57.62	89.858	35.438	55.25	10.827	6.94	
2008	185.667	59.13	109.792	35.045	65.06	10.814	8.82	
2009	189.438	57.36	108.657	36.56	69.252	11.661	6.16	
2010	209.354	56.11	117.477	36.962	77.383	14.495	6.92	
2011	249.989	59.4	148.501	36.872	84.67	16.819	6.73	
2012	267.424	60.13	160.802	33.27	88.94	17.652	6.6	
2013	282.435	58.43	165.028	34.62	97.782	19.626	6.95	
2014	305.414	55.97	170.953	36.73	112.181	22.28	7.3	
2015	318,332	55.14	175.517	37.51	119.406	23.40	7.35	
المتوسط	20055.08	54.5	1106.2	33	7518.9	10.70	6.5	

المصدر: جمعت وحسبت من الجهاز المركزى للتعبئة العامة والاحصاء . تقديرات الدخل من الإنتاج الزراعى . القاهرة . أعداد . متفرقة

جدول رقم (4) معالم الإتجاه الزمنى العام لقيمة الإنتاج الزراعى فى مصر خلال الفترة من (2000 - 2015)

م	المتغير	معادلة الاتجاه الزمني العام	ر	2ر	ف	معدل التغير	المعنوية
1	الإنتاج الزراعي	ص = 2006.995 + 2.520 س هـ (1737.939) (1,736)	0.343	118	3.015	0.012	*
2	الإنتاج النباتي	ص = 2006.994 + 4.570 س هـ (1737.923) (1.737)*	0.343	118	3.016	0.04	*
3	الإنتاج الحيواني	ص = 2006.995 + 6.716 س هـ (1737.961) (1.736)*	0.343	118	3.014	0.08	
4	الإنتاج السمكي	ص = 2066.950 + 0.004 س هـ (1736.503) (1.773)	0.353	125	3.142	0.04	*

\*\* مستوى معنوية عند (0.01) \* مستوى معنوية عند (0.05)

المصدر: نتائج التحليل الإحصائي لمتغيرات الجدول (3) بالدراسة

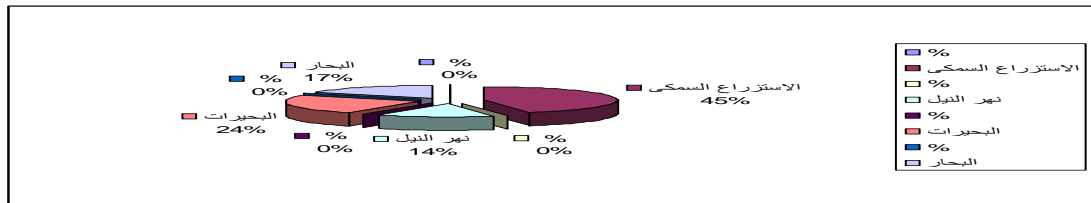
الارقام ما بين القوسين قيمة t

معدل التغير = معامل الإنحدار ÷ الوسط الحسابي × 100

### 3- تطور الإنتاج السمكي للمصايد البحرية في مصر

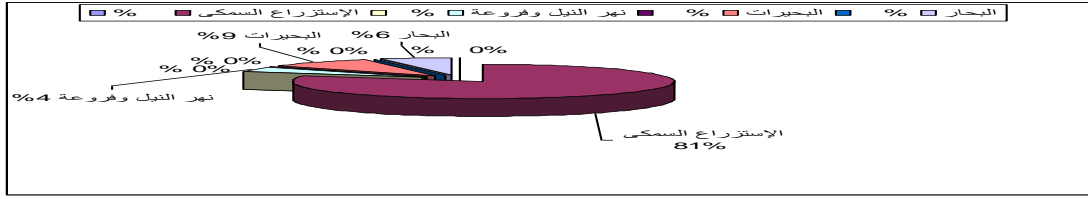
بدراسة جدولى (5) تبين أن تراوح كمية الإنتاج السمكى فى المصايد البحرية خلال الفترة (2001 - 2016) بين حد أدنى بلغ حوالى 102933 ألف طن عام 2015 وحد أقصى بلغ حوالى 136243 ألف طن عام 2008 بمتوسط بلغ حوالى 118452.4 ألف طن. وبدراسة الإتجاه الزمني العام حيث قدر معدل الإنخفاض حوالى 1398,747 ألف طن بنسبة تغير بلغ 1.2% . وقيمه f المحسوبة بلغت 7.562 . وبلغت قيمة 2R 304, ولم تتأكد معنويتها الإحصائية . كما تراوحت كمية الإنتاج السمكى من البحيرات المصرية خلال الفترة (2001 - 2016) بين حد أدنى بلغ حوالى 144033 ألف طن عام 2007 وحد أقصى بلغ حوالى 195442 ألف طن عام 2003 بمتوسط بلغ حوالى 169624 ألف طن . وبدراسة الإتجاه الزمني العام حيث قدر معدل الإنخفاض حوالى 521.510 ألف طن بنسبة تغير بلغ 0.30% . وقيمه f المحسوبة بلغت 499 وبلغت قيمة 2R 035. ولم تتأكد معنويتها الإحصائية . فى حين تراوحت كمية الإنتاج السمكى من نهر النيل وفروعة خلال الفترة (2001 - 2016) بين حد أدنى بلغ حوالى 66060 ألف طن عام 2014 وحد أقصى بلغ حوالى 120852 ألف طن عام 2002 بمتوسط بلغ حوالى 89048.5 ألف طن . وبدراسة الإتجاه الزمني العام حيث قدر معدل الإنخفاض حوالى 3447.204 ألف طن بنسبة تغير بلغ 3.8% . وقيمه f المحسوبة بلغت 52.534 معنوية عند 1% . وبلغت قيمة 2R 775. بينما تراوحت كمية الإنتاج من الإستزراع السمكى خلال الفترة من (2001 - 2016) بين حد أدنى بلغ حوالى 342864 ألف طن عام 2001 وحد أقصى بلغ حوالى 1370660 ألف طن عام 2016 بمتوسط بلغ حوالى 781825 ألف طن . وبدراسة الإتجاه الزمني العام حيث قدر معدل الإرتفاع حوالى 66497.4 ألف طن بنسبة تغير بلغ 8.5% . وقيمه f المحسوبة بلغت 386.189 معنوية عند 1% . وبلغت قيمة 2R 963, ولم تتأكد معنويتها . بينما تراوحت كمية الإنتاج السمكى الكلى فى مصر خلال الفترة من (2001 - 2016) بين حد أدنى بلغ حوالى 771515 ألف طن عام 2001 . وحد أقصى بلغ حوالى 1706273 ألف طن عام 2016 بمتوسط بلغ حوالى 1158949.5 ألف طن . وبدراسة الإتجاه الزمني العام حيث قدر معدل الإرتفاع حوالى 61129.882 ألف طن بنسبة تغير بلغ 5.3% . وقيمه f المحسوبة بلغت 386.189 معنوية عند 1% . وبلغت قيمة 2R 963, ولم تتأكد معنويتها الإحصائية .

شكل رقم (1) رسم توضيحي لتطور الإنتاج السمكى فى مصر من مصادره المختلفة عام 2001



المصدر: جمعت وحسبت من بيانات جدول رقم (5)

شكل رقم (1) رسم توضيحي لتطور الإنتاج السمكي في مصر من مصادره المختلفة عام 2016



المصدر: جمعت وحسبت من بيانات جدول رقم ( 5 )

جدول (5) يوضح التطور السنوي للإنتاج السمكي (بالطن) من مصادره المختلفة في مصر (2000 - 2016)

السنوات	البحار	البحيرات	نهر النيل وفروعه	الإستزراع السمكي	الإنتاج الكلي
2001	133173	185591	109887	342864	771515
2002	132508	172040	120852	376066	801466
2003	117381	195442	118300	444867	875990
2004	111395	177514	104585	471535	865029
2005	107453	158562	83538	539748	889301
2006	119606	151312	104976	595029	970923
2007	130748	144033	97710	635517	1008008
2008	136243	157884	79688	693815	1067630
2009	127821	172242	87335	705490	1092888
2010	121362	179199	84648	919585	1304794
2011	122303	163339	89712	986820	1362174
2012	114198	173416	66623	1017738	1371975
2013	106661	182525	67671	1097544	1454401
2014	107799	170932	66060	1137091	1481882
2015	102933	171475	69704	1174831	1518943
2016	103654	158475	73484	1370660	1706273
المتوسط	118452.4	169624	89048.5	781825	1158949.5

المصدر: . الهيئة العامة لتنمية الثروة السمكية . إحصاءات الإنتاج السمكي . أعداد متفرقة

جدول رقم (6) يوضح معادلات الاتجاه العام لتطور الإنتاج السمكي في مصر خلال الفترة من (2000 - 2015)

م	المتغير	معادلة الاتجاه الزمني العام	ر	ر2	ف	معدل التغير	المعنوية
1	البحار	ص = 130341.725 - 1398.747 هـ (26.501)** (-2.750)*	0.551	.304	7.562	1.18	
2	البحيرات	ص = 174056.650 - 521.510 س هـ (24.588)** (-440.0)	0.187	.035	.499	0.30	
3	نهر النيل وفروعه	ص = 118349.550 - 3447.204 س هـ (25.734)** (475.605)**	0.880	.775	52.534	3.87	**
4	الإستزراع السمكي	ص = 216597.575 + 66497.344 س هـ (8.156)** (24.212)**	0.987	.975	586.234	8.50	**
5	الإنتاج الكلي	ص = 61129.882 + 639345.500 س هـ (21.256) (19.652)	0.981	.963	386.189	5.27	**

\*\* مستوى معنوية عند (0.01) \* مستوى معنوية عند (0.05)

المصدر: نتائج التحليل الإحصائي لمتغيرات الجدول (5) بالدراسة

الارقام ما بين القوسين قيمة t

معدل التغير = معامل الإنحدار ÷ الوسط الحسابي × 100

## 4- تطور الإنتاج السمكي بالبحيرات الشمالية

جدول رقم (7) يوضح تطور الطاقة الإنتاجية السمكية (بالطن) من البحيرات الشمالية خلال الفترة (2000 - 2015)

السنة	بحيرة المنزلة	%	بحيرة البرلس	%	بحيرة أدكو	%	بحيرة مريوط	%	إجمالي البحيرات الشمالية
2001	68400	46.3	59200	40.07	11000	7.45	6000	4.06	144600
2002	58400	42.65	59785	43.66	10336	7.55	5303	3.87	133824
2003	65015	46.81	55500	39.96	10230	7.36	4861	3.5	135606
2004	63772	47.21	55000	40.72	9056	6.7	5024	3.72	132852
2005	39857	35.52	53909	48.04	9619	8.57	5292	4.72	108677
2006	41193	36.62	52956	47.08	8986	7.99	5211	4.63	108346
2007	36783	33.18	58291	52.58	6645	5.99	4413	3.98	106132
2008	46457	40.63	52260	45.7	5891	5.15	4352	3.81	108960
2009	48023	40.51	53401	45.04	6206	5.23	5518	4.65	113148
2010	61075	44.34	59517	43.21	6493	4.71	5919	4.3	133004
2011	59779	49.13	45544	37.43	6387	5.25	5427	4.46	117137
2012	62272	47.11	52076	39.39	6576	4.97	7427	5.62	128351
2013	81365	54.94	49704	33.56	6169	4.17	7636	5.16	144874
2014	55022	40.73	63980	47.37	5855	4.33	7463	5.52	132320
2015	50034	37.72	65066	49.05	5228	3.94	12301	9.27	132629
2016	42305	34.24	67577	54.70	5083	4.11	8561	6.93	123526
المتوسط	54984,5	40.21	56485.4	0.804	7485	5.58	6294.2	4.45	126335

المصدر: جمعت وحسبت من

\* الجهاز المركزي للتعبئة العامة والإحصاء . نشرة إحصاءات الإنتاج السمكي في مصر . القاهرة . أعداد متفرقة.

\* الهيئة العامة لتنمية الثروة السمكية . نشرة إحصاءات الإنتاج السمكي . عام 2016

- تطور الإنتاج السمكي بالبحيرات الشمالية: تراوحت كمية الأنتاج السمكي من البحيرات الشمالية خلال الفترة من 2001 - 2016 بين حد أدنى بلغ حوالى 106132 ألف طن عام 2007 . وحد أقصى بلغ حوالى 144874 ألف طن عام 2013 بمتوسط إنتاج بلغ . حوالى 126335 . فى حين بلغ الأنتاج السمكي من بحيرة المنزلة خلال الفترة من 2001 - 2016 بين حد أدنى بلغ حوالى 36783 ألف طن عام 2007 . وحد أقصى بلغ حوالى 81365 ألف طن عام 2013 بمتوسط إنتاج بلغ 54984.5 ألف طن . ودراسة الإتجاه الزمنى العام حيث بلغت نسبة التغير 0.3% . وقيمه f المحسوبة بلغت 0.75 . وبلغت قيمة ر<sup>2</sup> 0.66 ، ولم تتأكد معنويتها إحصائيا . بينما تراوحت كمية الأنتاج السمكي من بحيرة البرلس خلال الفترة من 2001 - 2016 بين حد أدنى بلغ حوالى 45544 ألف طن عام 2011 . وحد أقصى بلغ حوالى 67577 ألف طن عام 2016 بمتوسط إنتاج بلغ 56485.4 ألف طن . ودراسة الإتجاه الزمنى العام بلغت نسبة التغير 0.5% . وقيمه f المحسوبة بلغت 797 . وبلغت قيمة ر<sup>2</sup> 0.14 ، ولم تتأكد معنويتها إحصائيا . فى حين تراوحت كمية الأنتاج السمكي من بحيرة إدكو خلال الفترة من 2001 - 2016 بين حد أدنى بلغ حوالى 5083 ألف طن عام 2016 . وحد أقصى بلغ حوالى 11000 ألف طن عام 2001 بمتوسط إنتاج بلغ 7485 ألف طن . ودراسة الإتجاه الزمنى العام بلغت نسبة التغير 5.2% . وقيمه f المحسوبة بلغت 76.875 و معنوية عند 0.01 . وبلغت قيمة ر<sup>2</sup> 0.835 . كما تراوحت كمية الأنتاج السمكي من بحيرة مريوط خلال الفترة من 2000 - 2016 بين حد أدنى بلغ حوالى 4352 ألف طن عام 2008 . وحد أقصى بلغ حوالى 12301 ألف طن عام 2015 بمتوسط إنتاج بلغ 6294.2 ألف طن . ودراسة الإتجاه الزمنى العام حيث بلغت نسبة التغير 4.6% . وقيمه f المحسوبة بلغت 13.70 و معنوية عند 0.05 . وبلغت قيمة ر<sup>2</sup> 0.459 .

جدول رقم (8) يوضح معادلات الاتجاه العام لتطور الإنتاج السمكي من البحيرات الشمالية خلال الفترة من (2001 - 2016)

م	المتغير	معادلة الاتجاه الزمني العام	ر	ر	ف	معدل التغير	المعنوية
1	بحيرة المنزلة	ص = 56578.150 - 187.488س هـ (8.561) ** (-.274)	0.256	-0.066	075	0.34	
2	بحيرة البرلس	ص = 54049.725 + 286.547س هـ (17.415) (8.93)	0.118	-0.014	797,	0.51	
3	بحيرة إدكو	ص = 10781.300 - 387.800س هـ (25.209) ** (-8.768) *	0.913	835	76.875	5.18	**
4	بحيرة مريوط	ص = 375.900 + 289.865س هـ (4.809) ** (3.702) *	0.677	459	13.705	4.60	

\*\* مستوى معنوية عند (0.01) \* مستوى معنوية عند (0.05)

الارقام ما بين القوسين قيمة t

المصدر: نتائج التحليل الإحصائي لمتغيرات الجدول (7) بالدراسة

معدل التغير = معامل الإنحدار ÷ الوسط الحسابي × 100

## بدراسة قيمة الأنتاج السمكي خلال الفترة (2001 - 2016) بمختلف المصايد المصرية بجدولى رقم (12) (13) تبين أن

تراوح الدخل السمكي البحرى خلال فترة الدراسة بين حد أدنى بلغ حوالى 985.5 مليون جنيه عام 2001 يمثل حوالى 16.4% . من إجمالى الدخل السمكى القومى البالغ حوالى 5993.5 مليون جنيه لنفس العام . وحد أقصى بلغ حوالى 3277.3 مليون جنيه عام 2016 يمثل حوالى 10.14% من إجمالى الدخل السمكى القومى البالغ 32703.7 مليون جنيه لنفس العام والى تمثل 13.21% من متوسط الدخل السمكى البحرى البالغ حوالى 1245,7 مليون جنيه خلال فترة الدراسة . وبدراسة الاتجاه الزمني العام حيث قدر معدل الإنخفاض للدخل البحرى حوالى 1190.798 مليون جنيه . بنسبة تغير بلغ 95.6% . وقيمه ف المحسوبة بلغت 7.727 . وبلغت قيمة ر 2 310, ولم تتأكد معنويتها الإحصائية . كما تبين أن الدخل السمكى البحرى خلال فترة الدراسة تراوح بين حد أدنى بلغ حوالى 1326.6 مليون جنيه عام 2002 يمثل حوالى 21.4% من إجمالى الدخل السمكى القومى البالغ حوالى 6188.3 مليون جنيه لنفس العام . وحد أقصى بلغ حوالى 2624 مليون جنيه عام 2015 . أى حوالى 11.2% من إجمالى الدخل السمكى القومى البالغ 23409 مليون جنيه لنفس العام . والى تمثل 15.57% من متوسط الدخل السمكى البحرى البالغ حوالى 1619.8 مليون جنيه أى حوالى 14.7% من متوسط الدخل السمكى القومى البالغ حوالى 10410.4 مليون جنيه خلال فترة الدراسة . وبدراسة الاتجاه الزمني العام حيث قدر معدل الإنخفاض للدخل البحرى حوالى 335.864 مليون جنيه . بنسبة تغير بلغ 20.7% . وقيمه ف المحسوبة بلغت 5.509 . وبلغت قيمة ر 2 231, ولم تتأكد معنويتها الإحصائية.

فى حين تبين أن الدخل السمكى النبلى وفروعة تراوح بين حد أدنى بلغ حوالى 559.7 مليون جنيه عام 2005 تمثل 7.2% من إجمالى الدخل السمكى القومى البالغ حوالى 7814 مليون جنيه لنفس العام . وحد أقصى بلغ نحو 1923 مليون جنيه فى عام 2016 . أى حوالى 5.95% من إجمالى الدخل السمكى القومى البالغ نحو 32307.7 مليون جنيه فى نفس العام . وتمثل 7.8% من متوسط الدخل السمكى القومى البالغ نحو 10410,4 مليون جنيه خلال فترة الدراسة . وبدراسة الاتجاه الزمني العام حيث قدر معدل الإنخفاض للدخل النبلى حوالى 236.460 مليون جنيه . بنسبة تغير بلغ 28.8% . وقيمه ف المحسوبة بلغت 3.083 . وبلغت قيمة ر 2 122, ولم تتأكد من معنويتها إحصائيا . كما تبين أن الدخل السمكى للإستزراع السمكى تراوح بين حد أدنى بلغ حوالى 2748.3 مليون جنيه عام 2001 تمثل 45.8% . من إجمالى الدخل السمكى القومى والبالغ نحو 5993.5 مليون جنيه لنفس العام . وحد أقصى بلغ نحو 25726.3 مليون جنيه عام 2016 . أى تمثل 79.62% من إجمالى الدخل السمكى القومى للإستزراع السمكى البالغ حوالى 32307.7 مليون جنيه لنفس العام التى تمثل حوالى 79.62% من متوسط الدخل السمكى للإستزراع السمكى البالغ 6962.4 مليون جنيه خلال فترة الدراسة . وبدراسة معدل الاتجاه الزمني العام حيث قدر معدل الإرتفاع للدخل من الإستزراع السمكى حوالى 4.051 مليون جنيه . بنسبة تغير بلغ 0.05% . وقيمه ف المحسوبة بلغت 8.543 . وبلغت قيمة ر 2 335, . ثم تراوح الدخل السمكى القومى بين حد أدنى بلغ حوالى 5993.5 مليون جنيه عام 2001 وتمثل حوالى 9.8% من إجمالى الدخل الزراعى القومى لنفس العام . وحد أقصى بلغ حوالى 32307.7 مليون جنيه عام 2016 يمثل حوالى 14.7% من إجمالى الدخل الزراعى القومى تمثل حوالى 7.81% من متوسط الدخل السمكى القومى البالغ 10410.4 مليون جنيه خلال فترة الدراسة . وبدراسة الاتجاه الزمني العام . قدر معدل الإنخفاض للدخل السمكى القومى حوالى 7909.280 مليون جنيه . وقدرت نسبة التغير حوالى 75.97% . وقيمه ف المحسوبة بلغت 4.281 . وبلغت قيمة ر 2 179, ولم تتأكد معنويتها الأحصائية.



## 5- الأهمية الاقتصادية لمختلف المصايد المصرية

جدول رقم (10) يوضح تطور الدخل السمكى بمختلف مصادر الصيد المصرية خلال الفترة من (2001- 2016)

السنوات	الدخل السمكى البحرى	% من الدخل السمكى البحرى	الدخل السمكى البحيرى	% من الدخل السمكى البحيرى	الدخل من الإستزراع السمكى	% من الدخل السمكى النيلى	الدخل السمكى النيلى	% من الدخل السمكى النيلى	الدخل السمكى القومى بالجنيه	% الدخل الزراعى	الدخل الزراعى القومى بالجنيه
2001	985.5	16.4	1554.5	25.9	2748.3	11.8	704.8	25.9	5993.5	9.8	60955
2002	1023.1	16.5	1326.6	21.4	2905.5	15.1	933.1	21.4	6188.3	10	61628
2003	995.9	14.8	1513.4	22.6	3465.7	10.8	725	22.6	6710	10.8	62067
2004	1171.1	15.8	1685.5	22.7	3789.7	10.5	781.8	22.7	7429	11.6	64088
2005	1116.8	14.3	1561.8	20	4575.7	7.2	559.7	20	7814	1.4	563300
2006	1423.6	15.3	1713.1	18.4	5368.8	8.6	799.9	18.4	9305.4	1.4	649400
2007	1595	14.9	1802.4	16.6	6563.4	7.8	866.4	16.6	10831	9.3	116306.7
2008	1788	17.4	1662.5	16.4	6725	6	634.7	16.4	10814	7.9	136756.2
2009	1655	18.8	1671.9	8	9787.6	7.8	656.9	8	10619	7.7	138053.5
2010	1909.9	13.2	1840.5	13.5	9542.3	5.7	829	13.5	14495	9.6	150713
2011	214.7	12.8	1863.8	11.7	11307	6.3	1051.5	11.7	16819	9.4	179676
2012	1948.6	11	2590.5	15.3	11807	4.7	820.9	15.3	17642	9.2	190816
2013	1780.4	9.1	2532.9	13.4	13943.6	4.4	865.9	13.4	19626	9.6	203824
2014	2323	10.4	2597.4	12.1	18870	4.3	966.6	12.1	22280	10	223704
2015	2504.3	10.70	4262	11.20	17140.3	4.9	1140.3	11.20	92340	57.3	318332
2016	3277.3	10.14	1381.4	4.27	25726.3	5.95	1923	4.27	32307.7	14.70	219.700.000
المتوسط	1245.7	13.21	1619.8	15.57	6962.4	7.24	819.95	15.57	10410.4	7.81	13906331
معدل التغير	95.5		20.7		1.14		28.8		75.97		

المصدر: جمعت وحسبت من الهيئة العامة لتنمية الثروة السمكية . إحصاءات الإنتاج السمكى . أعداد متفرقة

جدول رقم (11) يوضح معالم الاتجاه الزمني العام لقيمة الدخل السمكي المصري خلال الفترة من (2000 - 2015)

م	المتغير	معادلة الاتجاه الزمني العام	ر	2ر	ف	معدل التغير	المعنوية
1	الدخل السمكي البحري	ص = 5262.623 - 1190.798 س هـ (-1.270) (2.780)	0.55	.310	7.727	95.6	
2	الدخل السمكي البحيري	ص = 207,668 - 335,864 س هـ (-150) (2.347)	0.48	.231	5.509	20.73	
3	الدخل السمكي لنهر النيل	ص = 477.27 - 236.460 س هـ (-367) (1.756)	0.34	.122	3.083	28.83	
4	الدخل من الاستزراع السمكي	ص = 2006.133 + 4.051 س هـ (1861.429) (2.923)	0.48	.335	8.543	0.058	*
5	الدخل السمكي القومي	ص = 1999.274 + 1,001 س هـ (2235.991) (10.401)	0.93	.877	108.184	1.49	*

المصدر: نتائج التحليل الإحصائي لمتغيرات الجدول (10) بالدراسة

\*\* مستوى معنوية عند (0.01) \* مستوى معنوية عند (0.05)

الارقام مابين القوسين قيمة t

معدل التغير = معامل الإنحدار ÷ الوسط الحسابي × 100

### ثانياً: الأهمية الاقتصادية للإنتاج السمكي في بحيرة البرلس

#### 1- الأهمية النسبية للناتج السمكي من الأصناف المصيدة من بحيرة البرلس

تختلف أنواع وأصناف الأسماك وكذلك كمياتها من مناطق الإنتاج من بحيرة البرلس وذلك نتيجة تأثير العوامل الطبيعية والمناخية والبيولوجية . الموجودة بتلك المناطق . وتمثل العوامل الطبيعية في المخزون البيولوجي من الكائنات النباتية والحيوانية الموجودة بالوسط المائي . وتشمل العوامل المناخية . ودرجة الحرارة والضوء وحركة المياه . وتؤثر تلك العوامل على نوعية وكميات الأسماك المصيدة . وقد تم تحديد أهم الأصناف السمكية من مصايد بحيرة البرلس وذلك وفقاً للكميات المصيدة من الأنواع المختلفة

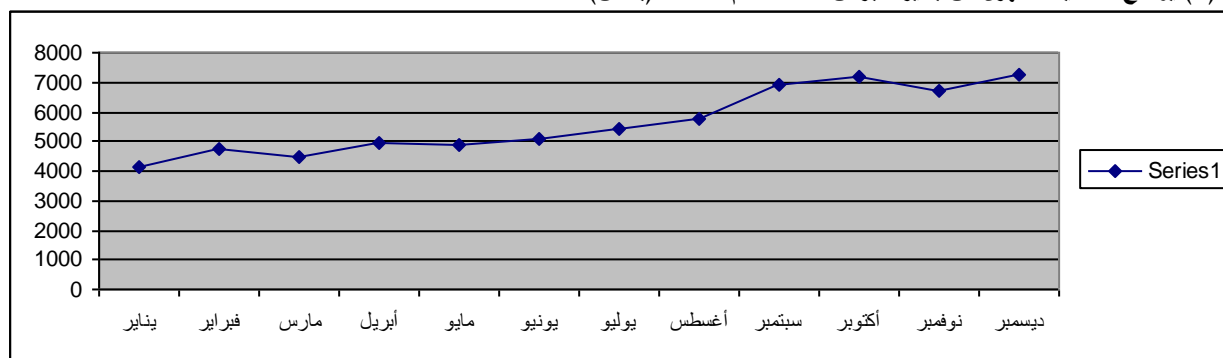
ويوضح الجدول رقم ( 12 ) تعدد وتباين الأصناف وأهميتها النسبية لمتوسط الإنتاج السمكي خلال تلك الفترة . ويعتبر البلطي والعائلة البورية والقرايط والمبروك من أهم الأصناف إنتاجاً . حيث تقدر الأهمية النسبية للبلطي 61 % في حين تقدر الأهمية النسبية للعائلة البورية 17% كما قدرت الأهمية النسبية للقرايط 3.4 % والمبروك حوالي 3.5 % ويأتي بعد ذلك في الترتيب النقط بلغ نحو 0.2 % . والجمبرى 4.1 % . والدفاس 4.5 % . والبياض 1.5 % . البساريا 1.7 % ، حنشان 0.7% ، قاروس 0.6 % ، موسى 0.4 % ، نبط 0.2 % ، أخرى 1 % وذلك على الترتيب .

جدول رقم (12) يوضح المصيد الشهري من بحيرة البرلس مصنفا عام 2016 (بالطن)

النسبة المئوية	الإجمالي	ديسمبر	نوفمبر	أكتوبر	سبتمبر	أغسطس	يوليو	يونيو	مايو	أبريل	مارس	فبراير	يناير	البيان
61	41282	4200	3890	4150	4050	3750	3630	3610	3450	3350	2702	2500	2000	بلطي
17	11544	1350	1200	1150	1130	815	650	460	439	650	850	1450	1400	عائلة بورية
4.5	2740	242	245	230	233	250	300	270	265	195	180	170	160	دقاس
4.1	2765	450	500	705	650	175	115	-	-	75	70	25	-	جمبرى
3.5	2401	210	179	237	220	200	190	195	233	225	180	155	175	مبروك حشاش
3.4	2311	245	255	234	235	195	190	186	161	165	155	150	140	قراميط
1.7	1200	149	135	150	145	141	92	125	100	90	73	-	-	بساريا
1.5	994	115	92	90	78	65	94	85	81	79	80	75	60	بياض
0.7	476	60	55	40	23	20	18	19	22	37	66	61	55	حنشان
0.6	420	65	45	35	32	25	30	36	32	-	-	55	65	قاروص
0.4	307	31	32	30	28	24	26	27	20	25	19	22	23	موسي
0.4	265	37	32	34	35	23	25	22	18	20	19	-	-	دنيس
0.2	159	20	18	16	15	7	14	16	13	11	8	9	12	نقط
1	713	63	58	65	57	49	56	40	45	50	85	70	75	أخرى
100	67577	7237	6736	7166	6931	5739	5430	5091	4881	4972	4487	4742	4165	الإجمالي

المصدر: وزارة الزراعة - الهيئة العامة لتنمية الثروة السمكية. إحصاءات الإنتاج السمكي. أعداد متفرقة. من (2001 - 2016).  
الجهاز المركزي للتعبئة العامة والإحصاء. إحصاءات الإنتاج السمكي. أعداد متفرقة.

شكل رقم (3) يوضح المصيد الشهري من بحيرة البرلس مصنفا عام 2016 (بالطن)



المصدر: وزارة الزراعة - الهيئة العامة لتنمية الثروة السمكية. إحصاءات الإنتاج السمكي. أعداد متفرقة. من (2000 - 2015).  
المصدر جدول رقم ( 13 ) المصيد الشهري من بحيرة البرلس مصنفا عام 2016 (بالطن)

## المخلص

تعد مصر من الدول التي تعاني من مشكلة زيادة السكان وما يترتب عليها من قصور الأنتاج المحلي عن توفير الإحتياجات المتزايدة من البروتين الحيواني . ويعتبر نشاط الإنتاج السمكي يبقى أحد أهم المداخل الرئيسية لتحقيق مضمون الأمن الغذائي والتنمية الإقتصادية في القطاع الزراعي المصري . ومصدرا هاما لإنتاج البروتين الحيواني . وأشارت نتائج الدراسة إلى وجود زيادة سنوية للإنتاج السمكي تراوح بين حد أدنى حوالى 724 ألف طن عام 2000 وحد أقصى بلغ حوالى 1.707 مليون طن عام 2016 بمتوسط بلغ 1.133 مليون طن خلال فترة الدراسة . بينما تراوحت واردات مصر من الأسماك بين حد أدنى 135,5 ألف طن عام 2009 وحد أقصى بلغ 355 ألف طن عام 2014 بمتوسط 230.3 ألف طن . كما تراوحت صادرات مصر من الأسماك بين حد أدنى 1000 طن عام 2000 وحد أقصى بلغ حوالى 47.812 ألف طن عام 2016 بمتوسط بلغ 11.15 ألف طن . فى حين تراوحت كمية الكمتاح للإستهلاك فى مصريين حد أدنى بلغ حوالى 937 ألف طن عام 2008 وحد أقصى بلغ حوالى 1.972 ألف طن عام 2016 بمتوسط حوالى 1.352 مليون طن

كما أوضحت نسبة الإكتفاء الذاتى من الأسماك بين حد أدنى بلغ حوالى 72.72% عام 2014 وحد أقصى بلغ 90.64% عام 2009 بمتوسط 83.53% حيث قدر معدل الإرتفاع للإكتفاء الذاتى حوالى 440 ألف طن . كما تبين من دراسة الأهمية النسبية لقيمة الإنتاج السمكى المصرى تبين أن قيمة الإنتاج السمكى بين حد أدنى بلغ حوالى 5.686 مليون جنية عام 2000 أى حوالى 7.94 من إجمالى قيمة الإنتاج الزراعى البالغ حوالى 71.664 مليون جنية لنفس العام وحد أقصى بلغ حوالى 23.40 مليون جنية عام 2015 يمثل 7.35 من إجمالى قيمة الإنتاج الزراعى

وتبين من دراسة تطور الإنتاج السمكى للمصايد البحرية فى مصر أن كمية الأنتاج السمكى فى المصايد البحرية بين حد أدنى بلغ حوالى 102933 ألف طن عام 2015 وحد أقصى بلغ حوالى 136243 ألف طن عام 2008 بمتوسط بلغ حوالى 118452.4 ألف طن . كما تراوحت كمية الإنتاج السمكى من البحيرات المصرية بين حد أدنى بلغ حوالى 144033 ألف طن عام 2007 وحد أقصى بلغ حوالى 195442 ألف طن عام 2003 بمتوسط بلغ 169624 ألف طن . بينما تراوحت كمية الإنتاج من نهر النيل وفروعة بين حد أدنى حوالى 66060 ألف طن عام 2014 وحد أقصى بلغ حوالى 120852 ألف طن عام 2002 بمتوسط بلغ حوالى 89048.5 ألف طن . فى حين تراوحت كمية الإنتاج من الإستزراع السمكى بين حد أدنى بلغ حوالى 342864 ألف طن عام 2001 وحد أقصى بلغ حوالى 1370660 ألف طن عام 2016 بمتوسط بلغ حوالى 781825 ألف طن .

كما تراوحت كمية الأنتاج السمكى من بحيرة البرلس بين حد أدنى بلغ حوالى 45544 ألف طن عام 2011 . وحد أقصى بلغ حوالى 67577 ألف طن عام 2016 بمتوسط إنتاج بلغ 56485.4 ألف طن . بينما تراوحت كمية الأنتاج السمكى من بحيرة إدكو 2016 بين حد أدنى بلغ حوالى 5083 ألف طن عام 2016 . وحد أقصى بلغ حوالى 11000 ألف طن عام 2001 بمتوسط إنتاج بلغ 7485 ألف طن . وبدراسة معدل الإرتفاع الزمنى العام بلغت نسبة التغير 5.2% . وقيمه f المحسوبة بلغت 76.875 و معنوية عند 0.01 . وبلغت قيمة 2R 0.835 . وغير معنوية إحصائيا .

كما تشير الدراسة بالأهمية النسبية للنواتج السمكى من الأصناف المصيدة فى بحيرة البرلس . توضح الدراسة تعدد وتباين الأصناف وأهميتها النسبية ويعتبر البلطى والعائلة البورية والقراميط والمبروك من الأصناف الأكثر أنتاجا حيث تمثل الأهمية النسبية للبلطى 54% كما تمثل فى العائلة البورية 21.1% . كما تقدر الأهمية النسبية للقرموط 7.5% والمبروك 3.6% ثم بعد ذلك النقط بلغ 2.1% . والجمبرى 1.8% والدفاس 1.5% . والبياض 1.5% وذلك على الترتيب.

## المراجع

- 1- الجهاز المركزى للتعبئة العامة والإحصاء . النشرة السنوية لتقديرات الدخل من القطاع الزراعى . القاهرة . 2016 .
- 2- الجهاز المركزى للتعبئة العامة والإحصاء . النشرة السنوية لحركة الإنتاج والتجارة الخارجية والمتاح للإستهلاك من السلع الزراعية . القاهرة . 2016 .
- 3- الجهاز المركزى للتعبئة العامة والإحصاء . نشرة إحصاءات الثروة السمكية . أعداد متفرقة
- 4- الجهاز المركزى للتعبئة العامة والإحصاء . نشرة إحصاءات الإنتاج السمكى فى مصر . القاهرة . أعداد متفرقة.
- 5- الهيئة العامة لتنمية الثروة السمكية . نشرة إحصاءات الانتاج السمكى . عام 2015
- 6- وزارة الزراعة - الهيئة العامة لتنمية الثروة السمكية . إحصاءات الإنتاج السمكى . أعداد متفرقة . من (2001 - 2016).

## المراجع الأجنبية

- 1- Ministry of Agriculture & Land Reclamation. US Agency for Intl.Development.Agriculture policy Reform Program. Reform Design andImplementation. (2000). Improving Policies of Sustainable Development of Fish Resources in Arab Republic of Egypt. Report No. 109. p23. 24
- yang c. shang 1981.2- Agriculture Economics Basic concepts and Methods of Analysis. wes view press Enc

## An Economic for fish production in El Boroulls Lake

### Summary

Egypt is one of the countries that suffer from the problem of increasing the population and the consequent lack of local production from providing the increasing needs of animal protein. The activity of fish production remains one of the main approaches to achieving the content of food security and economic development in the Egyptian agricultural sector and an important source of protein production.

The results of the study indicate an annual increase of fish production ranged between a minimum of about 724 thousand tons in 2000 and a maximum of about 1,707 million tons in 2016 with an average of 1,133 million tons during the study period, while Egypt's fish imports ranged between a minimum 135.5 thousand Ton in 2009 and a maximum of 355 thousand tons in 2014 with an average of 230.3 thousand tons. Egypt's fish exports ranged between a minimum of 1000 tons in 2000 and a maximum of 47,812 tons in 2016 with an average of 11.15 thousand tons. The quantity of available consumption in the two sides ranged from a minimum of 937 thousand tons in 2008 to a maximum of about 1,972 thousand tons in 2016 with an average of about 1,352 million tons.

The percentage of self-sufficiency of fish was between a minimum of 72.72% in 2014 and a maximum of 90.64% in 2009 with an average of 83.53%. The average self-sufficiency rate was estimated at 440 thousand tons

A study of the relative importance of the value of Egyptian fish production showed that the value of fish production between a minimum of about 5,686 million pounds in 2000, or about 7.94 of the total value of agricultural production of about 71.664 million pounds for the same year, a maximum of about 23.40 million pounds Representing 7.35 of the total value of agricultural production

The study of the development of fish production in marine fisheries in Egypt showed that the amount of fish production in marine fisheries between a minimum of about 102933 thousand tons in 2015 and a maximum of about 136243 thousand tons in 2008, an average of about 118452.4 thousand tons, and the amount of fish production Of the Egyptian lakes between a minimum of about 144033 thousand tons in 2007 and a maximum of about 195442 thousand tons in 2003 with an average of 169624 thousand tons, while the amount of production from the Nile and a branch between a minimum of about 66060 thousand tons in 2014 and a maximum of about 120852 Thousand tons in 2002, an average of about 89048.5 thousand tons, while the amount of production from fish farming b A minimum of about 342864 thousand tons in 2001 and a maximum of about 1370660 thousand tons in 2016, an average of about 781825 thousand tons.

The amount of fish production from Lake El-Borolos ranged between a minimum of 45544 thousand tons in 2011, and a maximum of about 67577 thousand tons in 2016 with an average production of 56485.4 thousand tons, and a study of the trend rate of the year was 0.5%, And its calculated values were 797, non-significant, and 2R 014, and statistically insignificant

The study indicates the relative importance of the fish production of the species caught in Lake Burullus. The study shows the diversity and variability of the varieties and their relative importance. The tilapia, the mullet, the karmic and the carp are among the most productive varieties. The relative importance of the tilapia is 54%. The relative importance of the catfish was 7.5%, the carp was 3.6%, then the points were 2.1%, the shrimp 1.8%, the daffas 1.5% and the white 1.5%, respectively